

## Visitation og betaling

Visitationen sker som en aftale om køb af relateret ydelse mellem barnets hjemkommune og Børnehuset, jf. bekendtgørelsen om børnehuse. Prisen for forløbet fastsættes af børnehuset.

### **Kontakt:**

Børnehus Nord: 99 82 33 99

Børnehus Midt: 89 40 11 04

Børnehus Syd: 65 51 58 68

Børnehus Sjælland: 55 88 33 80

Børnehus Hovedstaden: 33 17 30 30

## FAKTA

### **Følger af vold og seksuelle overgreb**

Børn, der udsættes for traumer, fx i form af vold og seksuelle overgreb er i stor risiko for at udvikle traumereaktioner. Forskning viser, at især de yngste børn er sårbare, fordi deres hjerne og følelsesmæssige udvikling er i gang med at formes. Deres biologiske, emotionelle, sociale og kognitive funktionsniveau kan påvirkes både på kort og lang sigt, hvis de ikke får den rette behandling og støtte.

### **Forskning om Child-Parent Psychotherapy (CPP)**

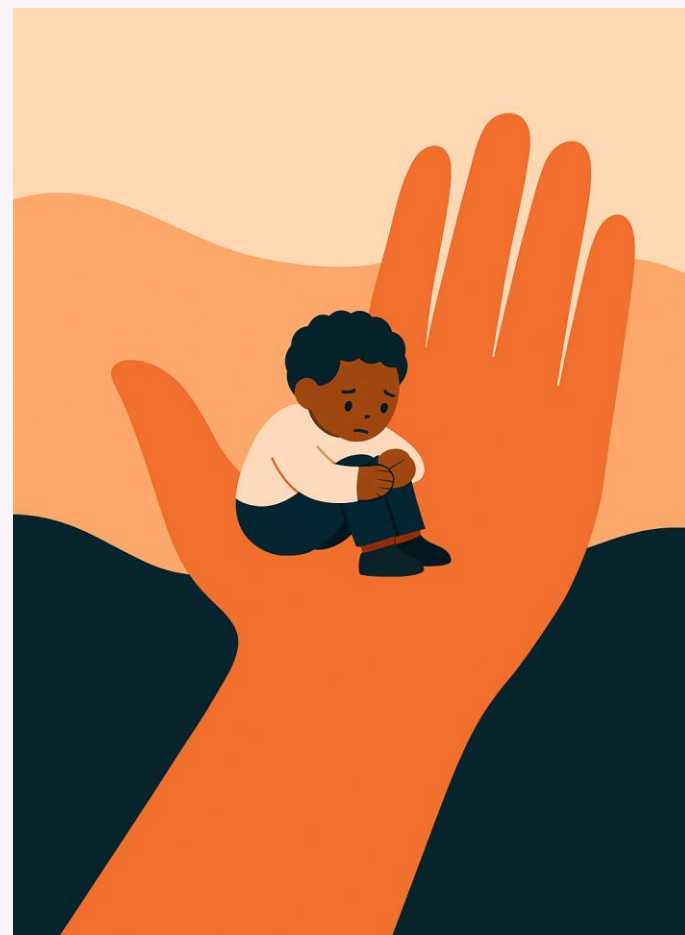
CPP er blevet evalueret i flere randomiserede kliniske studier i både USA og Sverige med lovende resultater på baggrund af forskellige typer af traumatiske begivenheder.

Forskningen viser positive effekter i forhold til posttraumatisk stress, adfærdsproblemer og psykologiske funktioner blandt de børn, der har modtaget behandlingen.

Ligeledes ses en reduktion i symptomer på stress, angst og depression hos børnenes omsorgspersoner samt en forbedring af tilknytningen i relationen mellem barn og omsorgsperson.



DE DANSKE BØRNEHUSE



Behandling til børn i  
alderen 0-6 år udsat for  
vold eller seksuelle  
overgreb

CPP – en traume- og relationsfokuseret  
indsats for små børn og deres  
omsorgspersoner

## MANGE BØRN, DER HAR VÆRET UDSAT FOR VOLD ELLER SEKSUELLE OVERGREB I NÆRE RELATIONER, FÅR IKKE DEN HJÆLP, DE HAR BRUG FOR

Traumatisering hos små børn er ofte svær at opdage. Små børn kan sjældent selv fortælle, hvad de har oplevet. Når vold eller overgreb sker i de nære relationer, hvor barnet samtidig søger tryghed, kan tegn på traumatisering være vanskelige at genkende. Mange børn overses derfor – og får ikke den rette støtte eller behandling.

Det er en kommunal opgave at varetage støtten til disse børn. Selvom mange børn i de tidlige år udsættes for vold eller overgreb, bliver kun få identificeret og får adgang til relevant hjælp. Derfor fremstår målgruppen ofte lille i praksis, og mange kommuner har begrænset mulighed for at tilbyde specialiseret behandling i eget regi.

I De Danske Børnehuse er der igennem flere år opbygget erfaring med traumefokuseret kognitiv adfærdsterapi (TF-CBT) til børn og unge i alderen 6–17 år. Med udgangspunkt i de gode resultater fra dette arbejde ønsker Børnehusene nu at udvide den traumefokuserede indsats til også at omfatte de yngste børn.

Som led heri arbejder Børnehusene målrettet på at udvikle en evidensbaseret metodik til vurdering af spæd- og småbørns belastningsgrad, så både udredning og behandling hviler på solid faglig viden om de yngste børns reaktioner på traume og vold.



DE DANSKE BØRNEHUSE

I din regions børnehus er de første medarbejdere i gang med at uddanne sig til CPP-terapeuter.

Child-Parent Psychotherapy (CPP) er en evidensbaseret, relationsfokuseret behandlingsmetode udviklet til børn i alderen 0–6 år, som har været udsat for vold, overgreb, tab eller andre traumatiske oplevelser.

### Målgruppen

Målgruppen er børn der:

- Er i alderen 0-6 år
- Har overværet eller været udsat for noget traumatisk fx vold og/eller seksuelle overgreb
- Er udredt i Børnehuset som led i en børnefaglig undersøgelse
- Har behov for traumefokuseret behandling

### Hvad er CPP?

Behandlingen retter sig mod barnets traume og de samspilmønstre, der er påvirket af traumet. Behandlingen foregår med barnet og omsorgspersonen sammen og har til formål at reducere barnets traumesymptomer og genoprette tryghed gennem aktiv inddragelse af omsorgspersonen og fokus på samspillet mellem dem. I CPP er relationen det primære redskab til at skabe følelsesmæssig regulering, genopbygge tillid og støtte barnets udvikling.

Metoden er teoretisk baseret på psykodynamisk udviklingsteori og tilknytnings- og traumeteori. De vigtigste terapeutiske værktøjer består af traumefokuserede og regulerende legeaktiviteter, der foregår i samspil mellem barn og omsorgsperson.

CPP er manualbaseret og består af komponenter, som kan anvendes fleksibelt og tilpasses det enkelte barn og omsorgspersonernes behov. Behandlingen er opdelt i tre faser.

## Faseopdelt behandling

### Fase 1: Vurderingsfasen

- Vurdering af barnets og omsorgspersonens oplevelser, symptomer og ressourcer – med afsæt i Børnehusets udredning
- Forståelse af omsorgspersonens egne traumer og reaktioner, der kan påvirke samspillet
- Etablering af en tryk og mentaliserende behandlingsrelation bl.a. gennem psykoedukation
- Formulering af fælles mål og plan for forløbet

### Fase 2: Behandlingsfasen

- Styrkelse af det regulerende og tillidsfulde samspil mellem barn og omsorgsperson gennem leg, følelsesmæssig afstemning og fælles opmærksomhed
- Udarbejdelse af et fælles traumennarrativ, der hjælper barnet og omsorgspersonen til at forstå og integrere de svære oplevelser
- Udvikling af strategier til at håndtere triggere og forebygge retraumatisering gennem refleksion, støtte og relationel tryghed

### Fase 3: Afsluttende fase

- Fælles refleksion over de ændringer, der er sket i barnets og omsorgspersonens samspil og følelsesmæssige regulering
- Konsolidering af viden om traumesymptomer, udløser og mestringsstrategier
- Styrkelse af oplevelsen af sikkerhed, kompetence og håb i barn-omsorgspersonrelationen og i hverdagen fremover